

**«РЕКОМЕНДОВАН»**

Научно-техническим советом  
ФГБУ «Национальный парк «Ленские столбы»  
Протокол №03-02/12 от 04.06.2025 г.

**«УТВЕРЖДАЮ»**

Директор Департамента государственной  
политики и регулирования в сфере  
развития ООПТ

И.Ю. Маканова

**«СОГЛАСОВАНО»**

Директор ФГБУ «Национальный парк  
«Ленские столбы»

(А.А.Семенов.)

**Паспорт  
туристского маршрута  
«Сплав по реке Буотама»**

Регистрационный номер 482-106/ДРО/М-н

**16.06.2025**

1. Общая характеристика маршрута	
<b>1.1 Сложность маршрута либо отдельного его участка, выбрать:</b> - категорийный маршрут - категорийный участок маршрута - некатегорийный маршрут (в соответствии с распоряжением Правительства Российской Федерации от 1 июня 2024 г. № 1365-р)	Некатегорийный маршрут.
<b>1.2 Категория сложности (для категорийного маршрута/его части)</b> (указывается по максимальной категории сложности отдельных его участков Подробная информация указывается в п.2.12 и п. 2.13 настоящего паспорта).	Нет
<b>1.3 Краткое описание маршрута, основная содержательная цель (до 500 символов)</b>	Туристский маршрут «Сплав по реке Буотама» – это трехдневный сплав по реке, где каждый турист сможет стать частью маленького путешествия, прочувствовать полностью всю прелесть, которая представляет собой живописное сочетание таежных лесов, скальных образований и речных пейзажей. Нетронутые виды

	Буотамы создают уникальную атмосферу дикой природы, идеальную для любителей экотуризма.
<b>1.4 Местоположение маршрута</b> (наименование ООПТ, лесные кварталы и выделы)	Республика Саха (Якутия), Хангаласский район, ФГБУ «Национальный парк «Ленские столбы», квартал 48 выдел 10; квартал 62 выделы 1, 44; квартал 90 выделы 18, 54; квартал 127 выделы 9, 34; квартал 164 выделы 5, 37; квартал 165 выделы 3, 5, 6, 17; квартал 247 выдел 17; квартал 248 выделы 5, 8, 13
<b>1.5 Краткое описание путей (вариантов) подъезда к началу маршрута</b>	До начала маршрута можно добраться из города Якутск на автомобиле. Первый путь через паромную переправу <b>г. Якутск – поселок городского типа Нижний Бестях</b> , административный центр Мегино-Кангаласского района Республики Саха (Якутия), который находится в 15 км от Якутска, на правом берегу р. Лена. Оттуда нужно будет доехать до <b>1026 километра</b> по автодороге <b>А-360 Лена</b> , 134 км. от Нижнего Бестяха в сторону города Нерюнгри.
<b>1.6 Объекты показа на маршруте</b>	<ul style="list-style-type: none"> <li>• <b>Речная долина:</b> Река Буотама формирует долину с разнообразным рельефом. Встречаются как относительно плоские участки поймы, так и более крутые склоны, поросшие лесом. Излучины реки, песчаные отмели и острова создают динамичный и живописный ландшафт.</li> <li>• <b>Скальные образования:</b> Буотама не так знаменита своими скалами, как Лена, но вдоль ее берегов также встречаются интересные скальные выходы, добавляющие своеобразие местным пейзажам. Они могут быть менее высокими и масштабными, чем Ленские столбы, но все равно привлекательны своими формами и цветовой гаммой.</li> <li>• <b>Таежные леса:</b> Значительная часть территории вдоль Буотамы покрыта таежными лесами. Преобладают хвойные породы деревьев – лиственница, сосна, ель, создающие характерный облик сибирской тайги. Встречаются также участки смешанного леса.</li> <li>• <b>Прибрежная растительность:</b> Берега Буотамы окаймлены разнообразной прибрежной растительностью: кустарниками, травами, мхами. В летний период здесь можно увидеть яркие цветы.</li> </ul>
<b>1.7 Целевая аудитория / доступность для различных по физическим возможностям групп туристов</b>	<p>Туристы и экскурсанты разных возрастных категорий без нарушений опорно-двигательного аппарата с целью познавательного туризма:</p> <ul style="list-style-type: none"> <li>• Дети 6 – 17 лет – доступно;</li> <li>• Молодежь 18 – 35 года – доступно;</li> <li>• Взрослые 36 – 64 года – доступно;</li> <li>• Пенсионеры 65+ – доступно;</li> </ul>

	<ul style="list-style-type: none"> <li>Люди с ОВЗ – доступно для отдельных категорий (слабослышащие, слабовидящие, немые).</li> </ul> <p>Целевой аудиторией маршрута являются люди в возрасте до 65 лет и старше в хорошей физической форме.</p>
<b>1.8 Эксплуатирующая организация маршрута/его части</b>	<p><b>1. ФГБУ «Национальный парк «Ленские столбы»</b></p> <p>2. Туроператоры, состоящие в реестре и заключившие договор взаимного сотрудничества с ФГБУ «Национальный парк «Ленские столбы» (с правом на посещение данного туристского маршрута).</p>
<b>2 Техническая характеристика маршрута</b>	
<p><b>2.1 Вид туристского маршрута (частей маршрута)</b>  <i>(водный, горный, лыжный, пешеходный, спелеологический, альпинистский, подводный)</i></p>	Комбинированный
<p><b>2.2 Возможности иного способа передвижения на маршруте</b>  <i>(автомобильный, вертолетный, снегоходный, велосипедный, конный и др.)</i></p>	Нет
<p><b>2.3 Тип маршрута по направлению движения, выбрать:</b></p> <ul style="list-style-type: none"> <li>- <i>линейный (начало и окончание маршрута в разных пунктах)</i></li> <li>- <i>радиальный (путь в другой/другие пункты пребывания, возврат в пункт начала путешествия по этому же пути)</i></li> <li>- <i>кольцевой (путь по нескольким пунктам, повтора части пути нет, начало и конец маршрута в одном месте)</i></li> <li>- <i>комбинированный (составной маршрут)</i></li> </ul>	Линейный
<p><b>2.4 Возможность посещения маршрута (или его части, указать какой) туристом, экскурсантом самостоятельно или ТОЛЬКО в составе организованных групп и (или) в сопровождении экскурсоводов (гидов), гидов-</b></p>	Передвижение по территории возможно организованными туроператорами группами, а также в сопровождении гида-экскурсовода или инструктора-проводника.

переводчиков, инструкторов-проводников	
<b>2.5 Протяженность (км) от начальной до конечной точки</b>	34,4
<b>2.6 Продолжительность маршрута (дней, часов)</b> (предполагаемая, среднее значение)	3 дня
<b>2.7 Максимальная высотность над уровнем моря (м)</b> (для подводных маршрутов указать максимальную глубину)	150
<b>2.8 Нитка маршрута (точка входа – объекты посещения – точка выхода)</b>	«1026 км. автодороги А-360 Лена» – Кордон «34 км Буотамы», остановочный пункт 1 – стоянка для ночлега 1 – объект показа «Скальные образования 1» – остановочный пункт 2 – стоянка для ночлега 2, объект показа «Скальные образования 2» – остановочный пункт 3, объект показа «Скальные образования 3» – кордон «Усть-Буотама»
<b>2.9 GPS-координаты основных точек маршрута, выстроенных в трек</b>	<p><b>Начало маршрута (1026 км. автодороги А-360 Лена)</b>  – 862080.8, 4528411.4  Кордон «34 км Буотамы» – 866333.99, 4523949.03  Остановочный пункт 1 – 866344.38, 4523922.54  Стоянка для ночлега 1 – 868709.5, 4524600.2  Объект показа «Скальные образования 1» – 870764.32, 4525771.81  Остановочный пункт 2 – 872412.4, 4524565.7  Стоянка для ночлега 2 – 875860.92, 4522667.71  Объект показа «Скальные образования 2» – 876013.01, 4522600.365  Остановочный пункт 3 – 879423.58, 4524605.73  Объект показа «Скальные образования 3» – 879423.58, 4524605.73</p> <p><b>Конец маршрута (кордон «Усть-Буотама») –</b>  882766.39, 4524292.12</p>
<b>2.10 Сведения об информационном ресурсе, где можно скачать на мобильное устройство цифровой трек маршрута</b>	Нет
<b>2.11 Покрытие мобильной связью, другие виды связи на маршруте (%). Указать точки гарантированной мобильной связи и наименование оператора.</b>	Нет
<b>2.12 План прохождения маршрута</b>	

(прописывается весь маршрут, если радиальный – то и туда, и обратно)

№	Отрезок маршрута	Протяженность (м)	Время на проход (без учета остановок) (ч)	Способ передвижения	Необходимость сопровождения инструктором-проводником	Тип покрытия пути (например, грунтовая дорога, гравийная, водная поверхность и др.)
1	«1026 км. автодороги А-360 Лена» – Кордон «34 км Буотамы»	7 100	2	пеший	не требуется	лесная дорога
2	Кордон «34 км Буотамы» – Стоянка для ночлега 1	4 000	2	водный	не требуется	водная поверхность
3	Стоянка для ночлега 1 – Объект показа «Скальные образования»	3 300	1,5	водный	не требуется	водная поверхность
4	Объект показа «Скальные образования» – Остановочный пункт 2	2 100	1	водный	не требуется	водная поверхность
5	Остановочный пункт 2 – Стоянка для ночлега 2 (объект показа «Скальные образования 2»)	5 900	3	водный	не требуется	водная поверхность
6	Стоянка для ночлега 2 (объект показа «Скальные образования 2») – Остановочный пункт 3 (объект показа «скальные образования 3»)	8 600	4,5	водный	не требуется	водная поверхность
7	Остановочный пункт 3 (объект показа «скальные образования 3» – Кордон «Усть-Буотама»	3 400	1,5	водный	не требуется	водная поверхность



<b>2.13 Характеристика препятствий на отрезках маршрутов, имеющих категорию сложности</b>	
<b>Отрезок маршрута</b>	<b>Вид препятствия, категория сложности и его характеристика (согласно распоряжению Правительства Российской Федерации от 1 июня 2024 г. № 1365-р)</b>
нет	нет
<b>3. Режим функционирования маршрута</b>	
<b>3.1 Часы функционирования маршрута</b>	С 09:00 до 19:00
<b>3.2 Крайнее суточное время выхода на маршрут</b>	До 15:00
<b>3.3 Сезонность маршрута</b>	Летний сезон
<b>3.4 Рекомендуемое число туристов в одной группе</b>	20 человек
<b>3.5 Установленная предельно допустимая рекреационная емкость маршрута в день (чел.)</b>	500 чел. <i>(показатель может изменяться по результатам экомониторинга).</i>
<b>3.6 Порядок получения разрешения на посещение маршрута</b>	– г. Якутск, ул. Чернышевского 8/2, 3 этаж, 306 кабинет, +7(4112) 31-86-21;
<b>4. Требования и рекомендации по прохождению маршрута</b>	
<b>4.1 Требования к режиму пребывания на маршруте (запреты и ограничения)</b>	<b>Запрещено:</b> <ol style="list-style-type: none"> <li>1) Распитие алкогольных, использование наркотических и токсических веществ, а также нахождение в состоянии алкогольного, наркотического и токсического опьянения.</li> <li>2) Нарушать тишину после 23 часов пением, громким смехом, криками и другими действиями, производящими шум.</li> <li>3) Покидать место стоянки, бивуака, базы отдыха без разрешения руководителя (старшего) группы.</li> <li>4) Купание вне мест, определенных для этих целей, а также купание без присутствия при этом руководителя (старшего) группы.</li> <li>5) Оставлять и бросать оберточный материал, стеклотару, консервные банки и другие отходы в местах пребывания.</li> <li>6) Въезд и стоянка всех видов транспорта без наличия разрешения и оплаты за въезд и стоянку транспорта.</li> <li>7) Использование рыболовных снастей без разрешения госинспектора даже при наличии разрешения на рыбный лов.</li> </ol>

	<p>8) Использование кино-, видео- и фотокамер без наличия разрешения и оплаты за проведение съемок.</p> <p>9) Курение в помещениях, на маршруте, вне отведенных для этих целей мест.</p> <p>10) Использование не по назначению взятого на прокат имущества парка или его порча.</p> <p>11) Разведение костра вне отведенных для этих целей мест, без разрешения работников парка разжигать и пользоваться печами, а также использовать их не по назначению.</p> <p>12) Использование для разжигания печи или костра бензина, его смесей и других легко воспламеняющихся жидкостей.</p> <p>13) Оставлять на местах стоянок, остановок, бивуаков полностью не затушенных костровищ, окурков, мусор и отходы.</p> <p>14) Использование вблизи открытого огня огнеопасных средств (аэрозоли, ГСМ, лакокрасочные материалы).</p> <p>15) Пользоваться открытым огнем для освещения помещений.</p> <p>16) Хранить горючие и легковоспламеняющиеся вещества и материалы внутри помещений и вблизи костровищ.</p> <p>17) Оставлять еду и мусор на тропе.</p> <p>18) Сходить с тропы, приближаться к диким животным и кормить их.</p> <p>19) Перегораживать вещами входы, выходы, проходы внутри помещений.</p> <p>20) Без разрешения сотрудников парка использовать электробытовые приборы.</p> <p>21) Использование самодельных электробытовых приборов, не соответствующих нормам пожарной безопасности.</p> <p>22) Реализация алкогольных напитков вблизи баз отдыха, лагерей, мест отдыха туристов и на самой территории парка.</p>
<p><b>4.2 Рекомендации по предмаршрутной подготовке</b> (медицинские противопоказания и др.)</p>	<p>По приезду к началу маршрута проводится инструктаж, в котором сообщается:</p> <ul style="list-style-type: none"> <li>• Прежде чем отправиться в путь, необходимо внимательно ознакомиться с предлагаемой инструкцией, которая даст возможность хорошо отдохнуть и вернуться с отличным настроением и в добром здравии.</li> <li>• Перед выходом на маршруты нужно проверить исправность одежды, обуви, необходимого снаряжения. Не рекомендуется выходить на маршрут в неудобной и тесной обуви со скользящей подошвой, на высоких каблуках, тапочках, босоножках и т.д. одежда должна быть удобной, не стесняющей движений, предназначенная для сплавов.</li> <li>• Запрещается покидать место стоянки, сходить с маршрута без разрешения сопровождающего группы или экскурсовода.</li> <li>• При пересечении участков каменных россыпей, захламленных участков, старых гарей с обилием валежника надо соблюдать</li> </ul>

	<p>особую осторожность при ходьбе, если есть возможность - обходите такие места.</p> <ul style="list-style-type: none"> <li>• Инвентарь и походное имущество нужно располагать в отведенном легкодоступном месте во избежание травм и ранений.</li> <li>• Запрещается употребление спиртных напитков.</li> <li>• Не рекомендуется прохождение маршрута, людям с ослабленным здоровьем (больное сердце, кровяное давление, одышка и т. д.) и употребившим алкогольные напитки.</li> </ul>
<b>4.3 Рекомендации по необходимому туристскому снаряжению и экипировке</b>	<p>На поездку принят свободный стиль одежды, соответствующий погодным условиям. При сплаве на реке Буотама рекомендуем взять резиновые сапоги, резиновые тапочки или сланцы, кроссовки, спортивный костюм (вещи заменяющие их). В качестве дополнительных вещей можно порекомендовать взять теплую одежду, средства от укусов насекомых, солнцезащитные средства, средства личной гигиены, рыболовные снасти, термос с горячим чаем, набор для походов (мультидул, кружку, миску), фотоаппарат, палатку.</p>

## 5. Объекты обустройства маршрута

*(указать информацию о местоположении каждого объекта на маршруте с GPS-координатами)*

<b>5.1 Входные группы</b>	«1026 км. автодороги А-360 Лена» – 862080.8, 4528411.4
<b>5.2 Настилы (тип настила)</b>	Отсутствуют.
<b>5.3 Ограждения</b>	Отсутствуют.
<b>5.4 Места отдыха, укрытия от непогоды</b>	Отсутствуют.
<b>5.5 Информационные стенды</b>	1. Стенд «Карта-схема» – 862083.09, 4528401.06 2. Стенд «Усть-Буотама» – 882430.65, 4524305.38
<b>5.6 Знаки навигации</b>	Отсутствуют
<b>5.7 Туристские стоянки</b>	Стоянка для ночлега 1 – 868709.5, 4524600.2 Стоянка для ночлега 2 – 875860.92, 4522667.71
<b>5.8 Парковочные места и автомобильные стоянки для целей посещения маршрута</b>	Отсутствуют
<b>5.9 Мусорные урны, контейнеры для твердых бытовых отходов (при наличии)</b>	Отсутствуют. Мусор, образовавшийся в процессе посещения тропы, необходимо забрать с собой и поместить в мусоросборник за пределами ООПТ. Ближайший мусоросборник находится в с. Булгунняхтах Хангаласского района, на левом берегу реки Лена.
<b>5.10 Туалеты</b>	Кордон «34 км Буотамы» – 866335.05, 4523970.035 Кордон «Усть-Буотама» – 882760.97, 4524255.945
<b>5.11 Иные объекты инфраструктуры на маршруте</b>	Кордон «Усть-Буотама» – 882766.39, 4524292.12



(лестницы, смотровые площадки, мостики, кордоны, глэмпинги, причалы, пирсы, информационно-коммуникационные устройства для вызова экстренной помощи, точки для подзарядки мобильных устройств, др.)	<b>Кордон «34 км Буотамы»</b> – 866333.99, 4523949.03 <b>Пирс (кордон «Усть-Буотама»)</b> – 882752.35, 4524317.93 <b>Причал (кордон «34 км Буотамы»)</b> – 866333.19, 4523891.78
<b>6. Меры по обеспечению безопасности</b>	
<b>6.1 Потенциально опасные участки, препятствия, явления</b> (выход опасных диких животных, камнепад, сход селей, лавин, водовороты, недостаточный уровень кислорода в воздухе и пр.) <b>на маршруте с GPS-координатами</b>	<b>Выход опасных диких животных</b> – на протяжении всего маршрута.
<b>6.2 Аварийные выходы с маршрута с GPS-координатами и указанием ближайшего населенного пункта от аварийного выхода</b>	Аварийный выход совпадает с начальной и конечной точкой маршрута. Ближайший населенный пункт – с. Булгунняхтах Хангаласского улуса РС (Я).
<b>7. Краткая географическая и климатическая характеристика района маршрута</b>	
<b>Географические особенности:</b> <ul style="list-style-type: none"> <li>• <i>Рельеф:</i> Маршрут характеризуется разнообразным рельефом, включающим долину реки Буотама, прилегающие склоны, скальные выходы и участки леса. Встречаются как относительно пологие участки, так и более крутые подъемы и спуски.</li> <li>• <i>Гидрография:</i> Река Буотама играет важную роль в формировании ландшафта и экосистемы маршрута. Она обеспечивает водопоем для животных и птиц, а также влияет на микроклимат.</li> <li>• <i>Почвы:</i> Почвенный покров представлен преимущественно подзолистыми и дерново-подзолистыми почвами, характерными для таежной зоны.</li> </ul> <b>Климатические особенности:</b> <ul style="list-style-type: none"> <li>• <i>Резко континентальный климат:</i> характеризуется значительными колебаниями температуры воздуха в течение года, а также между дневными и ночными температурами.</li> <li>• <i>Длительная и холодная зима:</i> Зима продолжительная (с октября по апрель) и очень холодная, с минимальными температурами до -50°C и ниже. Устойчивый снежный покров устанавливается в конце октября - начале ноября и сохраняется до конца апреля - начала мая.</li> <li>• <i>Короткое и теплое лето:</i> Лето короткое (июнь-август) и относительно теплое, со средней температурой июля около +17...+19°C. В отдельные дни температура может подниматься до +30°C и выше.</li> <li>• <i>Небольшое количество осадков:</i> Годовое количество осадков невелико (около 400-500 мм), большая часть которых выпадает в летний период в виде дождя.</li> </ul> <b>Влияние климата на посещение маршрута:</b> <ul style="list-style-type: none"> <li>• <i>Оптимальное время для посещения:</i> наиболее благоприятным временем для посещения маршрута является летний период (июнь-август), когда устанавливается относительно теплая погода.</li> <li>• <i>Необходимость специальной экипировки:</i> для посещения маршрута требуется специальная одежда и снаряжение, обувь, адаптированные к переменной погоде осенью.</li> </ul>	

• *Учет погодных условий:* перед посещением маршрута необходимо учитывать текущие погодные условия и прогноз, чтобы избежать неприятных сюрпризов и обеспечить безопасность. Понимание географических и климатических особенностей маршрута "Сплав по реке Буотама" поможет вам правильно подготовиться к путешествию и получить максимальное удовольствие от посещения этого уникального уголка природы.

**8. Возможные опасные погодные (стихийные) явления и рекомендуемые действия туриста/экскурсанта при их возникновении**

**Лесной пожар (возгорание)**

*Рекомендуемые действия:*

- 1) Определить направление ветра и распространение огня;
- 2) Выйти из опасной зоны только вдоль распространения пожара;
- 3) Бежать вдоль фронта огня;
- 4) Не обгонять лесной пожар;
- 5) Для преодоления нехватки кислорода пригнуться к земле;
- 6) Дышать через мокрый платок или смоченную одежду;
- 7) Если невозможно уйти от пожара, войти в водоем или накрыться мокрой одеждой;
- 8) Позвонить в экстренные службы, указанные на стендах, либо 112.

**Штормовой ветер (ураган)**

На тропу не выходить в ветреную погоду из-за возможного падения деревьев. При внезапном возникновении ветра покинуть опасную зону – выйти на безопасный участок (открытое пространство).

**Дождь (гроза, молния)**

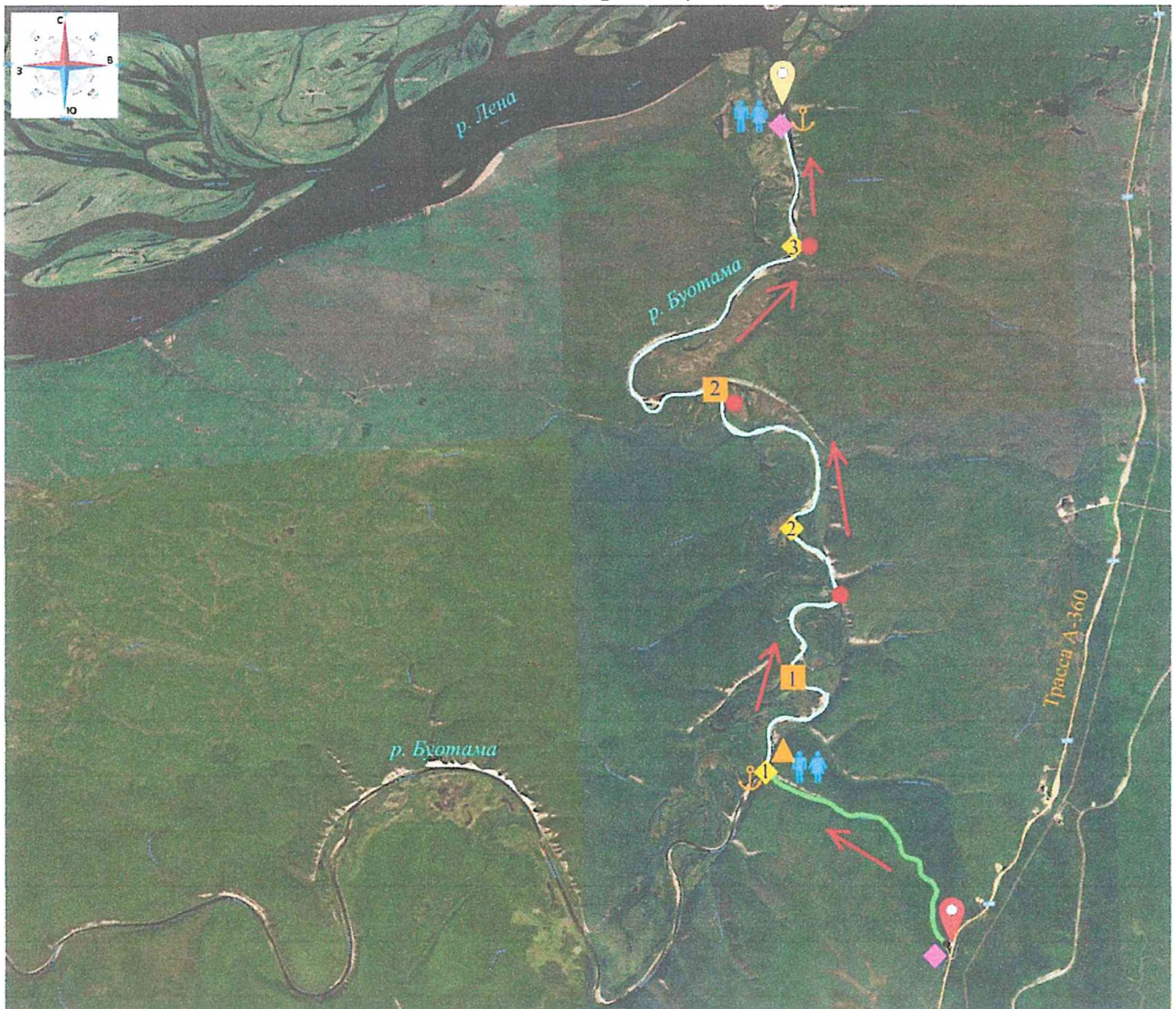
Рекомендуется вернуться в начальную точку маршрута. При передвижении быть внимательным, осматривать участок пути перед собой, тропа может оказаться размытой и скользкой. Укрыться в низкорослом участке леса, подальше от высоких деревьев. Спуститься с возвышенного места в низину. Если имеются металлические предметы, положить их в сторону и отойти на 20-30 метров.

**Жара**

Рекомендуется иметь любой головной убор. Передвигаться не спеша, стараться чаще находиться в тени. Постараться охладить свое тело, чтобы избежать теплового удара. Пить чаще воду.



Карта-схема туристского маршрута  
«Сплав по реке Буотаме»



1:10000

УСЛОВНЫЕ ОБОЗНАЧЕНИЯ:

	начало маршрута		информационные стенды
	конец маршрута		объекты показа: скальные образования 1 скальные образования 2 скальные образования 3
	туалет		направления движения
	стоянки для ночлега: стоянка для ночлега 1 стоянка для ночлега 2		остановочные пункты: остановочный пункт 1 остановочный пункт 2 остановочный пункт 3
	причалы		кордон «34 км Буотамы»






# Местоположение экологической тропы «Сплав по реке Буотама» на карте-схеме «Национального парка «Ленские столбы»



1:1000000

УСЛОВНЫЕ ОБОЗНАЧЕНИЯ:

-  – территория национального парка «Ленские столбы»
-  – начало туристского маршрута «Сплавы по реке Буотама»
-  – конец туристского маршрута «Сплавы по реке Буотама»



**Фото объектов показа по туристскому маршруту «Сплав по реке Буотама»**



- 1. Скальные образования на туристском маршруте «Сплав по реке Буотама»**  
**Фото: Алексей Хонорун**

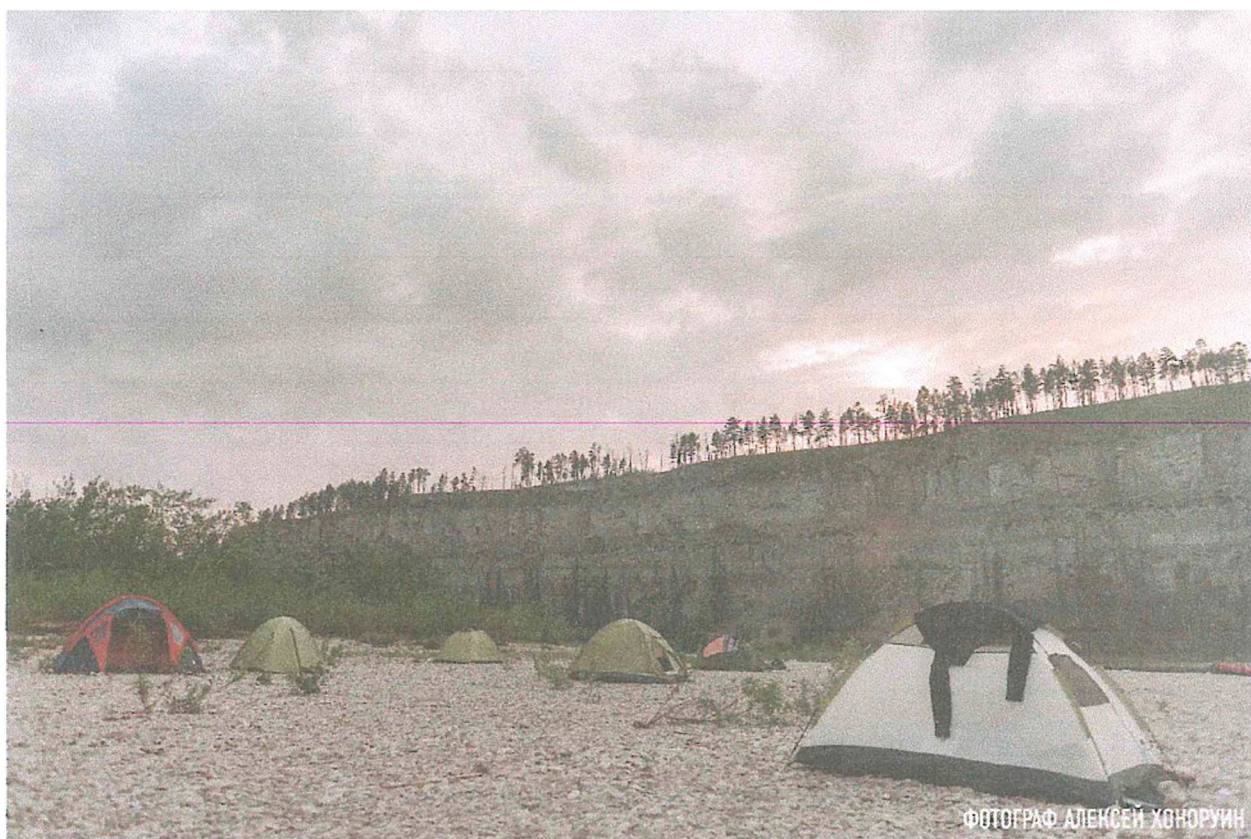


- 2. Скальные образования на туристском маршруте «Сплав по реке Буотама»**  
**Фото: Алексей Хонорун**





**3. Остановочный пункт на туристском маршруте «Сплав по реке Буотама»**  
Фото: Алексей Хонорун



**4. Стоянка для ночлега на туристском маршруте «Сплав по реке Буотама»**  
Фото: Алексей Хонорун





**5. Туристский маршрут «Сплав по реке Буотама»**

**Фото: Алексей Хонорунн**



**6. Скальные образования на туристском маршруте «Сплав по реке Буотама»**

**Фото: Алексей Хонорунн**





**7. Вид сверху на туристский маршрут «Сплав по реке Буотама»**

**Фото: Алексей Хонорун**